

ỦY BAN NHÂN DÂN TỈNH VĨNH LONG



# VĨNH LONG

Hợp tác phát triển bền vững





Cổng chào TP. Vĩnh Long. Ảnh: Nguyễn Hòa Bình

## MỤC LỤC

Lời ngỏ	3
Vị trí địa lý	4
Một số thông tin kinh tế- xã hội chủ yếu của tỉnh Vĩnh Long	6
Lợi thế khi đầu tư vào Vĩnh Long	8
Vị trí chiến lược	9
Kết cấu hạ tầng hoàn thiện	10
Hệ thống các khu công nghiệp	12
Trung tâm đào tạo nguồn nhân lực của vùng	14
Nhiều tiềm năng phát triển kinh tế	15
Môi trường đầu tư thông thoáng	17
Môi trường sống trong lành	18
Một số thông tin tham khảo	18
Chính sách hỗ trợ đầu tư của tỉnh Vĩnh long	19
Một số dự án trọng điểm mời gọi đầu tư	20
Định hướng phát triển, đầu tư giai đoạn 2021- 2025	21
Quy trình cấp giấy chứng nhận đăng ký đầu tư, chấp thuận chủ trương đầu tư	22
Địa chỉ cần thiết	23

# LỜI NGỎ

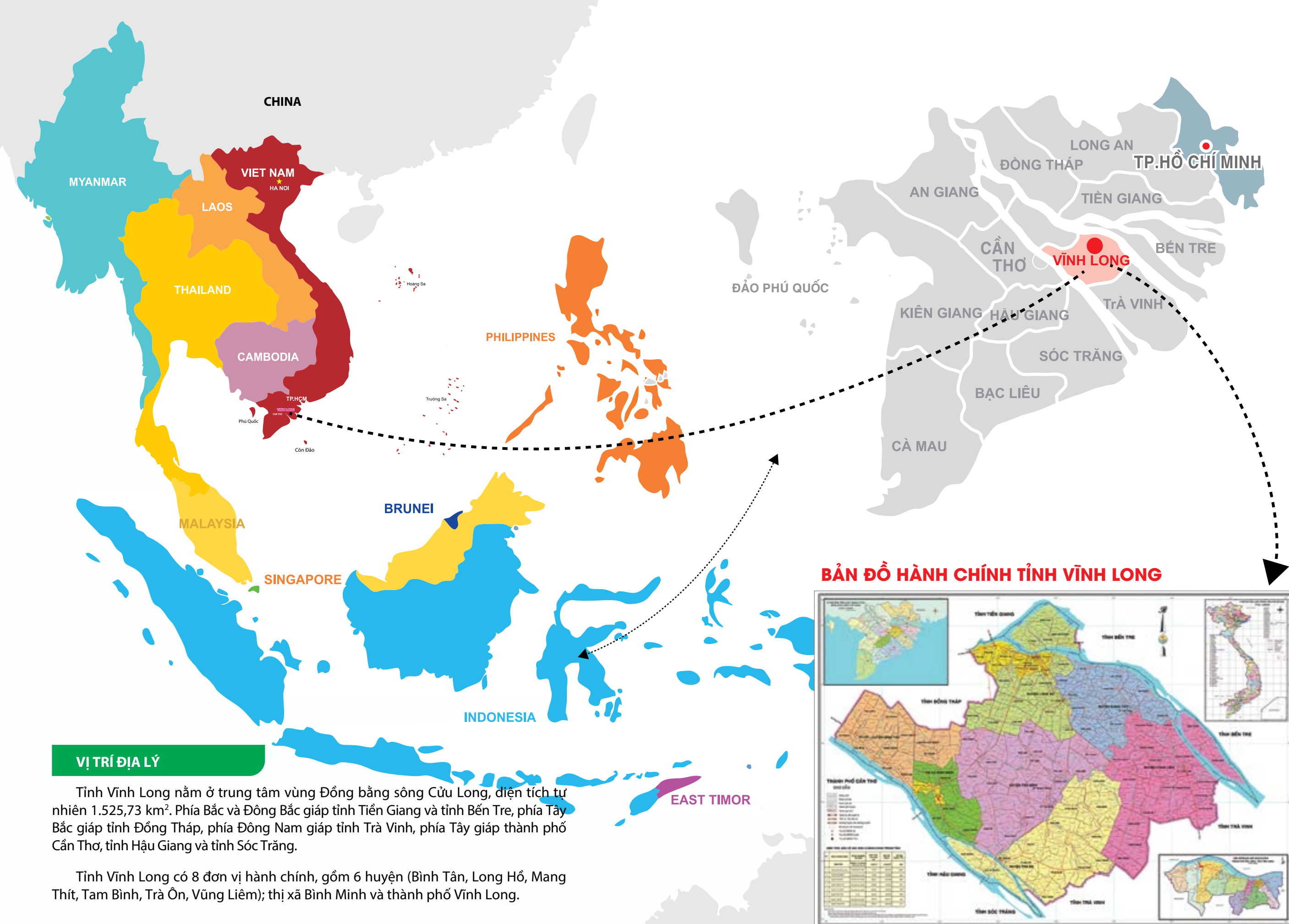
Tỉnh Vĩnh Long nằm ở vị trí trung tâm vùng Đồng bằng sông Cửu Long, có tiềm năng phong phú, đa dạng trên nhiều lĩnh vực, nguồn nhân lực dồi dào được đào tạo chuyên môn kỹ thuật... Đặc biệt, tỉnh luôn coi trọng việc tạo lập môi trường đầu tư thuận lợi, an toàn, tin cậy cho nhà đầu tư và luôn đặt doanh nghiệp vào vị trí quan trọng của sự phát triển kinh tế - xã hội. Theo đánh giá của tổ chức quốc tế VNCI về chỉ số năng lực cạnh tranh cấp tỉnh (PCI), các năm qua, tỉnh Vĩnh Long liên tục đứng ở vị trí cao trong khu vực Đồng bằng sông Cửu Long và nằm trong топ có môi trường đầu tư thông thoáng ở mức rất tốt của cả nước.

Tỉnh Vĩnh Long đã và đang triển khai quyết liệt đồng bộ các giải pháp cải thiện môi trường đầu tư, kinh doanh theo hướng cải cách thủ tục hành chính, giảm thiểu giấy tờ, rút ngắn thời gian, giảm chi phí trong đăng ký thành lập doanh nghiệp, cấp giấy chứng nhận đăng ký đầu tư, xây dựng, kê khai, nộp thuế, tạo mọi điều kiện thuận lợi để nhà đầu tư thực hiện dự án trên địa bàn tỉnh. Đồng thời, đẩy mạnh công tác đào tạo, bồi dưỡng nguồn nhân lực cho doanh nghiệp; tạo lập hệ thống hỗ trợ khởi nghiệp thuận lợi, tự do sáng tạo cho doanh nghiệp khởi nghiệp.

Với vị trí địa lý thuận lợi, có nhiều tiềm năng cùng với phương châm “một cửa, tại chỗ” thân thiện, thông thoáng, minh bạch và tinh thần hợp tác, phát triển bền vững, chắc chắn Vĩnh Long sẽ là nơi lựa chọn đáng tin cậy của các nhà đầu tư trong và ngoài nước.



TP. Vĩnh Long về đêm. Ảnh: Nguyễn Hòa Bình

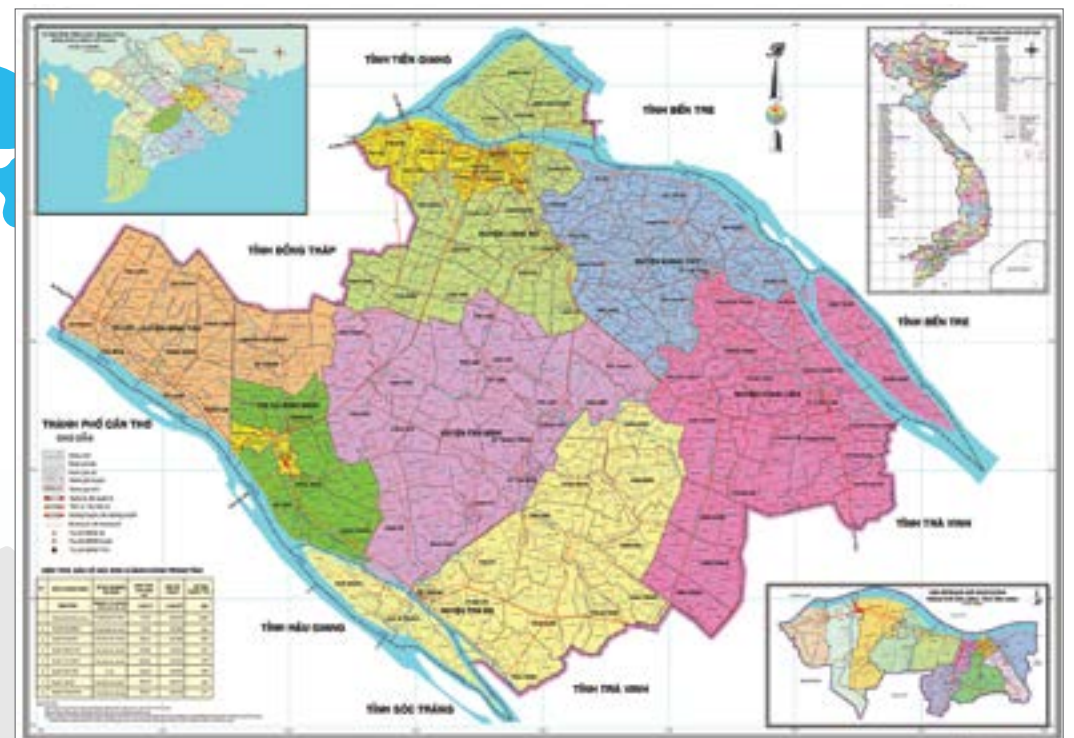


**VỊ TRÍ ĐỊA LÝ**

Tỉnh Vĩnh Long nằm ở trung tâm vùng Đồng bằng sông Cửu Long, diện tích tự nhiên 1.525,73 km<sup>2</sup>. Phía Bắc và Đông Bắc giáp tỉnh Tiền Giang và tỉnh Bến Tre, phía Tây Bắc giáp tỉnh Đồng Tháp, phía Đông Nam giáp tỉnh Trà Vinh, phía Tây giáp thành phố Cần Thơ, tỉnh Hậu Giang và tỉnh Sóc Trăng.

Tỉnh Vĩnh Long có 8 đơn vị hành chính, gồm 6 huyện (Bình Tân, Long Hồ, Mang Thít, Tam Bình, Trà Ôn, Vũng Liêm); thị xã Bình Minh và thành phố Vĩnh Long.

**BẢN ĐỒ HÀNH CHÍNH TỈNH VĨNH LONG**



**MỘT SỐ THÔNG TIN KINH TẾ- XÃ HỘI CHỦ YẾU CỦA TỈNH VĨNH LONG**



TP. Vinh Long. (nguồn: vinhlong.gov.vn)



GRDP bình quân đầu người: **55,49** triệu đồng



Dân số: 1.029.015 người,  
mật độ dân số:  
674 người/ km<sup>2</sup>



Quy mô GRDP theo giá hiện hành: **57.095** tỷ đồng  
GRDP giảm: **4,55%** (so với năm 2020)



Lực lượng lao động từ 15 tuổi trở lên năm 2021:  
khoảng **583.972** người



Tổng vốn đầu tư phát triển toàn xã hội năm 2021:  
**14.213** tỷ đồng



Tỷ lệ lao động từ 15 tuổi trở lên đã qua đào tạo  
năm 2021: **15,6%**



Tổng thu ngân sách nhà nước trên địa bàn năm  
2021 : **8.069,9** tỷ đồng

**Cơ cấu kinh tế:**



Nông, lâm, thủy sản:  
**39,76%**



Công nghiệp- xây dựng:  
**17,78%**



Thương mại Dịch vụ:  
**42,46%**



Tổng mức bán lẻ  
hàng hóa và  
doanh thu dịch vụ:  
**54.570**tỷ đồng



Tổng kim ngạch xuất khẩu:  
**512,2 triệu USD**

Kim ngạch nhập khẩu:  
**222,4 triệu USD**

TP. Vinh Long. Ảnh: Nguyễn Hòa Bình



**Vị trí chiến lược**

Vĩnh Long là tỉnh nằm ở trung tâm châu thổ Đồng bằng sông Cửu Long, giữa hai con sông lớn là sông Tiền và sông Hậu, đóng vai trò là trung tâm kết nối giữa TP. Hồ Chí Minh với TP. Cần Thơ và các tỉnh trong vùng. Từ Vĩnh Long, theo các tuyến giao thông thủy, bộ có thể kết nối thuận lợi, nhanh chóng với các tỉnh, thành trong vùng và cả nước.

**Kết cấu hạ tầng hoàn thiện**

Trên địa bàn tỉnh, có 05 tuyến quốc lộ và 03 tuyến đường sông quốc gia đi qua. Hầu hết các tuyến quốc lộ, tỉnh lộ đã được đầu tư nâng cấp, mở rộng, kết nối với các khu, cụm công nghiệp, đảm bảo cho các loại xe lưu thông thông suốt, thông thương hàng hóa từ tỉnh đến các trung tâm kinh tế trong cả nước nhanh chóng, thuận tiện. Đặc biệt, cao tốc Trung Lương- Mỹ Thuận chuẩn bị đưa vào hoạt động vào đầu năm 2022 và cao tốc Mỹ Thuận - Cần Thơ, cùng với cầu Mỹ Thuận 2 dự kiến đi vào hoạt động vào năm 2023 sẽ tạo thêm động lực phát triển kinh tế- xã hội cho tỉnh Vĩnh Long nói riêng và vùng Đồng bằng sông Cửu Long nói chung.

**Trung tâm đào tạo nguồn nhân lực của vùng**

Vĩnh Long là nơi tập trung hệ thống các trường đại học, cao đẳng, trung học chuyên nghiệp, dạy nghề với cơ sở vật chất và kỹ thuật tốt, đảm bảo cung cấp nguồn nhân lực qua đào tạo dồi dào cho tỉnh và cả vùng Đồng bằng sông Cửu Long.

**Nhiều tiềm năng phát triển kinh tế**

Vĩnh Long có rất nhiều tiềm năng, lợi thế để phát triển kinh tế đa dạng trên nhiều lĩnh vực khác nhau, trong đó 03 trụ cột chính là: nông nghiệp, công nghiệp và thương mại- dịch vụ.

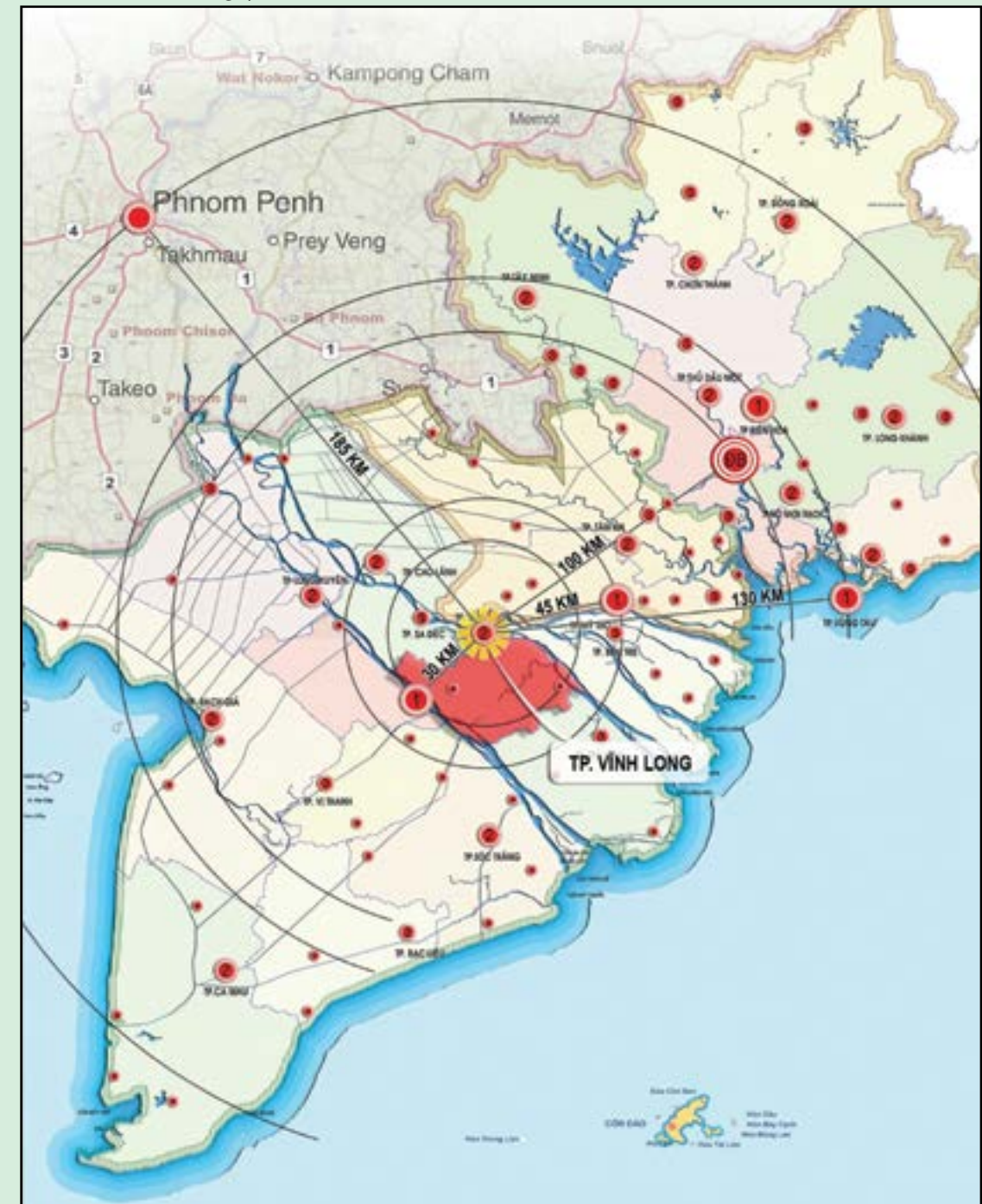
**Môi trường đầu tư- kinh doanh thông thoáng**

Theo bảng xếp hạng Chỉ số năng lực cạnh tranh cấp tỉnh (PCI) do Phòng Thương mại và Công nghiệp Việt Nam (VCCI) và Cơ quan Phát triển Quốc tế Hoa Kỳ (USAID) công bố hàng năm, Vĩnh Long là một trong số rất ít địa phương trong cả nước duy trì thành tích 5 năm liên tục, từ năm 2016- 2020 luôn nằm trong nhóm "tốt" và "rất tốt" về chất lượng điều hành kinh tế. Riêng năm 2019, Vĩnh Long xếp thứ 3/63 tỉnh, thành và năm 2020 xếp thứ 6/63 tỉnh, thành phố trong cả nước.



Thu hoạch chôm chôm. Ảnh: Nguyễn Hòa Bình

Tỉnh Vĩnh Long có vị trí chiến lược quan trọng, nằm ở trung tâm vùng Đồng bằng sông Cửu Long- vùng trọng điểm nông nghiệp của cả nước, đồng thời nằm giữa hai trung tâm kinh tế lớn là TP. Hồ Chí Minh (cách khoảng 135 km theo Quốc lộ 1 và cách trên 100 km theo đường cao tốc TP. Hồ Chí Minh- Cần Thơ về hướng Bắc) và thành phố Cần Thơ (cách khoảng 34 km về hướng Nam).





Phối cảnh cầu Mỹ Thuận 2 ( nguồn: BQLDA 7)

**- Hạ tầng giao thông**

Với vị trí trung tâm vùng Đồng bằng sông Cửu Long, tỉnh Vĩnh Long thuận lợi về giao thông cả đường bộ lẫn đường thủy, kết nối thông suốt nội tỉnh; liên vùng và cả nước.

**Giao thông đường bộ:** Có 15 tuyến đường chính với tổng chiều dài trên 400 km, trong đó có 05 tuyến quốc lộ đi qua (Quốc lộ 1, Quốc lộ 53, Quốc lộ 54, Quốc lộ 57 và Quốc lộ 80 và tuyến cao tốc TP. Hồ Chí Minh – Cần Thơ đi ngang qua Vĩnh Long).

**Giao thông đường thủy:** Có mạng lưới sông ngòi chằng chịt với tổng chiều dài khoảng 955 km, trong đó có 03 tuyến đường thủy quốc gia đi ngang qua gồm: sông Tiền, sông Hậu và sông Măng Thít.

**Đường hàng không:** Cách Cảng hàng không quốc tế Cần Thơ khoảng 43 km và Cảng

hàng không quốc tế Tân Sơn Nhất khoảng 135 km, tính từ trung tâm thành phố Vĩnh Long.

**Đường sắt:** Tuyến đường sắt TP. Hồ Chí Minh- Cần Thơ (đi ngang qua tỉnh Vĩnh Long) đã được đưa vào Quy hoạch mạng lưới đường sắt quốc gia đến năm 2030.

**- Cảng sông:** Vĩnh Long có 03 cảng sông đáp ứng nhu cầu dịch vụ bốc, xếp và vận chuyển hàng hóa, gồm:

+ Cảng Vĩnh Long (Sông Tiền): Năng lực thông qua cảng 550.000 tấn/năm, có thể tiếp nhận tàu có tải trọng đến 5.000 tấn cập cảng. Cảng có hệ thống kho chứa khoảng 20.000 tấn.

+ Cảng Bình Minh (sông Hậu): Năng lực thông qua cảng đạt 470.000 tấn/năm. Theo thiết kế, cảng có khả năng tiếp nhận tàu có tải trọng lên đến 20.000 tấn/năm. Hiện nay, các loại tàu có trọng tải đến 7.000 tấn có thể ra vào cảng dễ dàng.

+ Cảng An Phước (sông Cổ Chiên): Năng lực thông qua cảng 250.000 tấn/năm, có khả năng tiếp nhận tàu và sà lan tải trọng 3.000 tấn cập cảng.

**- Hạ tầng điện, năng lượng**

Trạm Vĩnh Long 220 KV cấp điện chủ yếu cho tỉnh Vĩnh Long và Trà Vinh. Các trạm biến áp 220 KV là nguồn cấp điện chính cho toàn bộ 03 trạm biến áp 110 KV trên địa bàn tỉnh (03 trạm biến áp 110 KV có tổng dung lượng là 125 MVA).

Về lưới điện phân phối, hiện đang vận hành ở cấp điện áp là 15 KV và 22 KV. Toàn bộ lưới điện trung thế được thiết kế ở cấp 22 KV, hiện có 2.105 km đường dây trung thế.

Lưới điện hạ thế có tổng chiều dài 3.547 km, có 5.241 trạm biến áp phân phối với tổng dung lượng là 413.952 KVA.

Hiện nay, điện lưới quốc gia đã phủ khắp 100% các xã, phường, thị trấn trên địa bàn tỉnh, đáp ứng nhu cầu sử dụng của người dân và phục vụ tốt cho hoạt động sản xuất, kinh doanh của doanh nghiệp.

**- Hệ thống cấp nước**

Hiện nay, trên địa bàn tỉnh có 12 nhà máy cấp nước, với tổng công suất các nhà máy 48.800 m3/ngày đêm và 150 km đường ống cấp nước các loại, đáp ứng tốt nhu cầu sinh hoạt và phục vụ sản xuất, kinh doanh.



**- Hệ thống thông tin liên lạc**

Cơ sở hạ tầng viễn thông rộng khắp từ thành thị đến nông thôn trên địa bàn tỉnh, với hệ thống cơ sở vật chất kỹ thuật được trang bị hiện đại, công nghệ tiên tiến đáp ứng tốt nhu cầu sử dụng dịch vụ của mọi đối tượng khách hàng.

**- Hệ thống tài chính - ngân hàng**

Trên địa bàn tỉnh Vĩnh Long có 20 chi nhánh ngân hàng thương mại cổ phần, 01 ngân hàng chính sách xã hội, 01 ngân hàng phát triển, 01 quỹ đầu tư và 04 quỹ tín dụng nhân dân cơ sở cùng với hơn 101 điểm giao dịch của các chi nhánh ngân hàng được phân bố rộng khắp tất cả các huyện, thị xã, thành phố, giải quyết thỏa đáng, kịp thời nhu cầu về vốn cho các hoạt động sản xuất kinh doanh.



Tỉnh Vĩnh Long có 02 khu công nghiệp đang hoạt động gồm:

**Khu công nghiệp Hòa Phú:** Tọa lạc tại xã Hòa Phú, huyện Long Hồ, tỉnh Vĩnh Long, có tổng diện tích 260ha, cách TP. Vĩnh Long 12 km, cách TP. Cần Thơ 20 km. Cơ sở hạ tầng đồng bộ, hiện đại đảm bảo đáp ứng nhu cầu cho các nhà đầu tư.

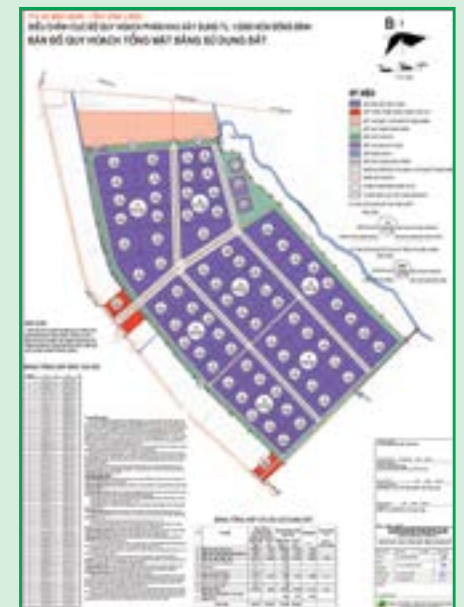
Nhà máy xử lý nước thải có công suất 4.000m<sup>3</sup>/ngày/đêm. Xử lý nước thải ra môi trường đạt loại A theo Tiêu chuẩn Việt Nam.

Hiện diện tích đất công nghiệp cho thuê của 2 giai đoạn đã lấp đầy. Chủ đầu tư đang thực hiện các thủ tục xin phép thực hiện mở rộng giai đoạn 3 (Diện tích dự kiến 155,37ha).

**Khu công nghiệp Bình Minh:** Tọa lạc tại xã Mỹ Hòa, thị xã Bình Minh, có tổng diện tích 135 ha, cách TP.Vĩnh Long 33 km, cách trung tâm TP. Cần Thơ 05 km, thuận lợi về giao thông đường bộ, hàng không, nằm liền kề hệ thống Cảng – Logistics Bình Minh, cách cảng Cái Cui, cảng Cần Thơ, sân bay quốc tế Cần Thơ khoảng 10 km. Cơ sở hạ tầng đồng bộ, hiện đại đảm bảo đáp ứng nhu cầu cho các nhà đầu tư. Hiện diện tích đất công nghiệp cho thuê còn khoảng 07 ha.

Nhà máy xử lý nước thải có công suất 5000m<sup>3</sup>/ngày/đêm. Giai đoạn I công suất 2.200 m<sup>3</sup>/ngày/đêm. Xử lý nước thải ra môi trường đạt loại A theo Tiêu chuẩn Việt Nam.

Ngoài ra, tỉnh đã quy hoạch thêm 03 KCN với diện tích 950 ha, gồm: KCN Đông Bình (xã Đông Bình, xã Đông Thành, thị xã Bình Minh) đã được Thủ tướng Chính phủ cấp Quyết định chủ trương đầu tư với diện tích 350 ha (hiện đang thực hiện công tác giải phóng mặt bằng); KCN Bình Tân (thị trấn Tân Quới và xã Thành Lợi, huyện Bình Tân) có quy mô 400 ha và KCN An Định (xã An Phước, huyện Mang Thít) có quy mô 200 ha, nhà đầu tư đang thực hiện các thủ tục đầu tư dự án.





Phân hiệu Đại học Kinh tế TP. HCM tại tỉnh Vinh Long  
(nguồn: ueh.edu.vn/vinh-long)



Trường Đại học Xây dựng Miền Tây.  
(nguồn: mtu.edu.vn)



Trường Đại học Cửu Long.(nguồn: mk.edu.vn)

Cùng với thành phố Cần Thơ, tỉnh Vinh Long là 1 trong 2 trung tâm đào tạo nguồn nhân lực lớn nhất vùng Đồng bằng sông Cửu Long. Trên địa bàn tỉnh hiện có 4 trường đại học (Đại học Xây Dựng Miền Tây, Đại học Sư Phạm Kỹ Thuật Vinh Long, Đại học Cửu Long và Đại học Kinh tế TP. Hồ Chí Minh- Phân hiệu Vĩnh Long); 3 trường cao đẳng; 01 trường trung cấp nghề. Hàng năm, các cơ sở đào tạo này đã đào tạo trên 25.000 lao động có trình độ tay nghề, chuyên môn kỹ thuật.

Lực lượng lao động trong độ tuổi (từ 15 tuổi trở lên) là 583.972 người, phần lớn là lao động trẻ. Tỷ lệ lao động có chuyên môn kỹ thuật của tỉnh đạt 15,6%.



Trường Đại học Sư phạm Kỹ thuật Vinh Long.(nguồn: vlute.edu.vn/)



**Nông nghiệp**

Với khí hậu ôn hòa và đất đai màu mỡ, hàng năm tỉnh Vinh Long sản xuất được trên 818.000 tấn lúa và khoảng 235.000 tấn khoai lang, cùng với các loại cây ăn quả đặc sản, có giá trị kinh tế cao như: bưởi Năm Roi, cam sành, nhãn, chôm chôm...cho sản lượng hàng năm 934.000 tấn.

Kinh tế thủy sản là một trong những mũi đột phá của tỉnh, với diện tích nuôi trồng khoảng 2.485 ha, sản lượng thủy sản (chủ yếu là cá tra, cá điêu hồng) đạt gần 134.000 tấn/năm.

Chăn nuôi gia súc (chủ yếu là gà, bò và lợn) với số lượng hàng năm trên 8 triệu con.

**Công nghiệp**

Ngành công nghiệp chủ lực có nhiều tiềm năng là: Chế biến nông sản, thực phẩm, đặc biệt là chế biến lúa gạo; thủy sản; thức ăn gia súc, gia cầm, thủy sản; dược phẩm...cùng với các ngành nghề truyền thống nổi tiếng như: thủ công mỹ nghệ, gạch, gốm...



Thu hoạch bưởi. Ảnh: Nguyễn Hòa Bình



Thu hoạch khoai lang. (nguồn: ccttbvtv.vinhlong.gov.vn)





Siêu thị Co.opmart Vĩnh Long. Ảnh: Nguyễn Hòa Bình



**Thương mại, dịch vụ - Du lịch**

Du lịch là một trong những ngành kinh tế có nhiều tiềm năng của tỉnh, với đặc thù du lịch sinh thái, sông nước, kênh rạch, miệt vườn... Bên cạnh đó, Vĩnh Long còn có nguồn tài nguyên du lịch nhân văn phong phú với hơn 700 di tích lịch sử - văn hóa, trong đó có 11 di tích cấp quốc gia và 48 di tích cấp tỉnh cùng với 25 làng nghề và 30 điểm du lịch vườn gắn liền với cuộc sống thường nhật của người dân, lưu trú trải nghiệm homestay... đã và đang trở nên hấp dẫn du khách.

Thương mại, dịch vụ phát triển đa dạng, mạng lưới rộng khắp với hệ thống siêu thị, cửa hàng tiện lợi và chợ truyền thống phân bố đều trong tỉnh.

**Về nội thương:** Tổng mức bán lẻ hàng hóa và doanh thu dịch vụ năm 2021 đạt 54.570 tỷ đồng.

**Xuất khẩu:** Tổng kim ngạch xuất khẩu hàng hóa năm 2021 đạt 512,2 triệu USD.

**Nhập khẩu:** Kim ngạch nhập khẩu năm 2021 đạt 222,4 triệu USD.



Du lịch sông nước Vĩnh Long. Ảnh: Huỳnh Biển

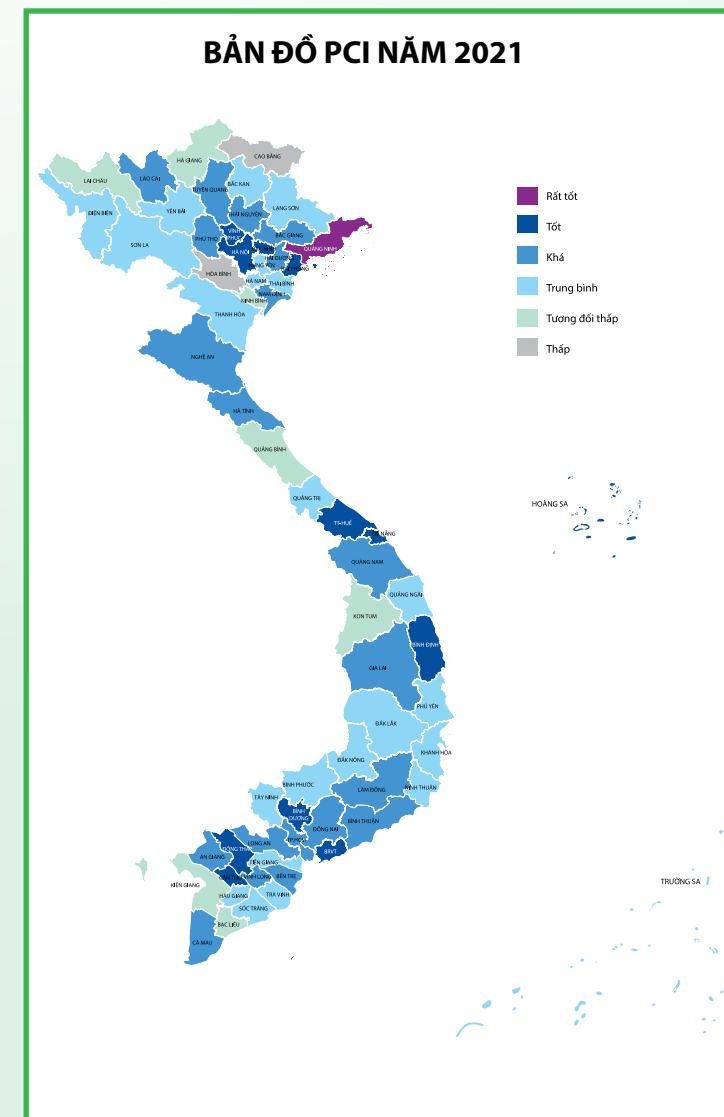
Theo đánh giá của Phòng Thương mại và Công nghiệp Việt Nam (VCCI) được hợp tác nghiên cứu và trợ giúp của Cơ quan Hợp tác Phát triển Quốc tế Hoa Kỳ (USAID) về chỉ số, năng lực cạnh tranh cấp tỉnh (PCI), trong các năm qua, Vĩnh Long luôn đứng ở vị trí cao trong khu vực Đồng bằng sông Cửu Long và nằm trong top có môi trường đầu tư thông thoáng ở mức rất tốt

của cả nước. Năm 2021, mặc dù dịch Covid-19 diễn biến phức tạp, các tỉnh, thành phố vẫn rất nỗ lực cải cách và tạo lập môi trường kinh doanh thuận lợi cho doanh nghiệp, nhà đầu tư. Tín hiệu tích cực của môi trường kinh doanh được thể hiện qua một số chỉ tiêu đang có đà cải thiện, cải cách mạnh mẽ. Kết quả PCI năm 2021: hạng 23/63 tỉnh, thành cả nước và hạng 6/13 tỉnh, thành vùng ĐBSCL.

**PCI NĂM 2021 CỦA VĨNH LONG SO VỚI CẢ NƯỚC**

Vĩnh Long được xếp vào nhóm điều hành tốt với số điểm PCI năm 2021 đạt 65,34 điểm và đứng vị trí thứ 23/63 tỉnh, thành phố trong cả nước.

**CHỈ SỐ NĂNG LỰC CẠNH TRANH CẤP TỈNH PCI 2021**



Quảng Ninh (1)	73.02	Rất tốt
Hải Phòng (2)	70.61	Tốt
Đồng Tháp (3)	70.53	
Đà Nẵng (4)	70.42	
Vĩnh Phúc (5)	69.69	
Bình Dương (6)	69.61	
Bắc Ninh (7)	69.45	
TT-Huế (8)	69.24	
BRVT (9)	69.03	
Hà Nội (10)	68.60	
Bình Định (11)	68.32	
Cần Thơ (12)	68.06	
Hải Dương (13)	67.65	
TP. Hồ Chí Minh (14)	67.50	
Lâm Đồng (15)	67.17	
Long An (16)	66.58	
An Giang (17)	66.48	
Bến Tre (18)	66.34	
Quảng Nam (19)	66.24	
Phù Thọ (20)	66.11	Trung bình
Bình Thuận (21)	65.96	
Đông Nai (22)	65.75	
Vĩnh Long (23)	65.43	
Nam Định (24)	64.99	
Lào Cai (25)	64.93	
Gia Lai (26)	64.90	
Hà Tĩnh (27)	64.87	
Thái Nguyên (28)	64.81	
Tuyên Quang (29)	64.76	
Nghệ An (30)	64.74	Tương đối thấp
Bắc Giang (31)	64.74	
Cà Mau (32)	64.74	
Tiền Giang (33)	64.41	
Đắk Lắk (34)	64.20	
Phù Yên (35)	64.17	
Lạng Sơn (36)	63.92	
Tây Ninh (37)	63.90	
Hầu Giang (38)	63.80	
Hưng Yên (39)	63.76	
Yên Bái (40)	63.33	
Quảng Trị (41)	63.33	
Hà Nam (42)	63.28	
Thanh Hóa (43)	63.21	
Khánh Hòa (44)	63.11	
Quảng Ngãi (45)	62.97	
Sơn La (46)	62.45	
Thái Bình (47)	62.31	
Bắc Kạn (48)	62.26	
Ninh Thuận (49)	62.23	
Bình Phước (50)	62.17	
Trà Vinh (51)	62.03	
Đắk Nông (52)	61.95	
Điện Biên (53)	61.86	
Sóc Trăng (54)	61.81	
Bạc Liêu (55)	61.25	
Lai Châu (56)	61.22	
Quảng Bình (57)	61.17	
Ninh Bình (58)	60.53	
Hà Giang (59)	60.53	
Kiên Giang (60)	59.73	
Kon Tum (61)	58.95	
Hòa Bình (62)	57.16	
Cao Bằng (63)	56.29	



Tỉnh Vĩnh Long nằm trong khu vực nhiệt đới gió mùa, thời tiết trong năm chia thành hai mùa rõ rệt: mùa mưa và mùa khô; lượng mưa bình quân hàng năm 1.518- 1.650mm, trung bình mỗi ngày có 9 - 10 giờ nắng, nhiệt độ trung bình 26 - 27°C.

Khí hậu ôn hòa, đất đai màu mỡ, nước ngọt quanh năm, vườn trái sum suê trĩu quả bốn mùa, thiên nhiên và con người thân thiện..., Vĩnh Long là nơi sống và làm việc thích hợp.



**MỘT SỐ THÔNG TIN THAM KHẢO**

<p><b>Nguồn nhân lực</b></p>	<p>*Dân số toàn tỉnh (2021): 1.029.015 người.                  Trong đó:                  + Dân số nam: 506.967 người (chiếm 49,27% tổng dân số)                  + Dân số nữ: 522.048 người (chiếm 50,73% tổng dân số)                  - Số lượng trong độ tuổi lao động (&gt;15 tuổi): 583.972 người                  - Tỷ lệ lao động từ 15 tuổi trở lên đã qua đào tạo năm 2021: 15,6%.</p>
<p><b>Chi phí lao động (tham khảo)</b></p>	<p>*<i>Lương tối thiểu</i>: Áp dụng mức lương tối thiểu theo vùng trong các doanh nghiệp kể từ ngày 01/07/2022 là 4.160.000 đồng/tháng = 177 USD/tháng (Vùng II) tại thành phố Vĩnh Long, thị xã Bình Minh; huyện Long Hồ, Mang Thít áp dụng mức lương tối thiểu là 3.640.000 đồng/tháng = 155 USD/tháng (Vùng III) và các huyện còn lại áp dụng mức lương tối thiểu là 3.250.000 đồng/tháng = 138 USD/tháng (Vùng IV).</p>
<p><b>Giá thuê đất khu công nghiệp Bình Minh (chỉ mang tính tham khảo)</b></p>	<p>*<i>Giá thuê lại đất trong khu công nghiệp</i>: Từ 83 USD/m<sup>2</sup>/35 năm (có VAT)                  *<i>Giá cho thuê nhà xưởng</i>: 1,9 – 2,4 USD/m<sup>2</sup> (Diện tích thuê từ 300 – 10.000m<sup>2</sup>).                  *<i>Phí duy tu bảo dưỡng hạ tầng KCN và phí quản lý</i>: 0,3 USD/m<sup>2</sup>/năm (chưa VAT), phí này tăng 10% sau mỗi 05 năm.                  *<i>Phí xử lý nước thải</i>: 0.3USD/m<sup>3</sup></p>



**1.Hỗ trợ kinh phí chuẩn bị đầu tư**

Hỗ trợ 80% chi phí lập quy hoạch chi tiết xây dựng và lập dự án đầu tư, theo định mức chi phí quản lý dự án và tư vấn đầu tư xây dựng của Bộ Xây dựng ban hành theo từng thời điểm, nhưng mức hỗ trợ tối đa không quá 01 tỷ đồng/dự án (riêng đối với dự án không lập quy hoạch chi tiết xây dựng thì mức hỗ trợ tối đa không quá 500 triệu đồng/dự án).

**2.Hỗ trợ chi phí đền bù, giải phóng mặt bằng (gồm đất đai và các tài sản, vật kiến trúc trên đất)**

Hỗ trợ 20% trên tổng chi phí đền bù, giải phóng mặt bằng nhưng tối đa không quá 05 tỷ đồng/dự án, giá trị hỗ trợ được áp dụng theo khung giá nhà nước quy định và được cơ quan có thẩm quyền phê duyệt.

**3.Hỗ trợ kinh phí xây dựng nhà máy xử lý nước thải đạt tiêu chuẩn**

Hỗ trợ 50% kinh phí xây dựng nhà máy xử lý nước thải đạt cột A theo tiêu chuẩn hiện hành nhưng không quá 05 tỷ đồng/dự án.

**4. Hỗ trợ về tín dụng**

Hỗ trợ 2%/năm lãi suất vay vốn để đầu tư tài sản cố định từ các ngân hàng thương mại trong nước hoặc từ Quỹ Đầu tư Phát triển của tỉnh trong thời gian là 03 năm kể từ khi dự án đi vào hoạt động sản xuất, kinh doanh.

**5.Hỗ trợ xây dựng cơ sở hạ tầng kỹ thuật giao thông đối với các dự án ở bên ngoài các khu công nghệ cao, khu công nghiệp, cụm công nghiệp**

Hỗ trợ đầu tư cơ sở hạ tầng kỹ thuật giao thông đến hàng rào doanh nghiệp với khoảng cách tối đa không quá 1.000m tính từ điểm đầu nối với trục giao thông chính nhưng không quá cấp đường đầu nối với tổng mức hỗ trợ không quá 03 tỷ đồng/dự án đối với các dự án đầu tư thuộc danh mục được ban hành tại Phụ lục kèm theo Nghị quyết này và phù hợp với quy hoạch phát triển của tỉnh.

**6.Hỗ trợ đầu tư về kinh doanh cơ sở hạ tầng khu công nghệ cao, khu công nghiệp, cụm công nghiệp**

Hỗ trợ 100% kinh phí đầu tư xây dựng đường giao thông đến hàng rào các khu công nghệ cao, khu công nghiệp, cụm công nghiệp nhưng thiết kế, dự toán phải được cơ quan cấp có thẩm quyền tham gia thẩm định và phê duyệt.

Hỗ trợ vốn đầu tư để xây dựng hệ thống kết cấu hạ tầng với mức hỗ trợ 50 tỷ đồng/1 khu công nghiệp; 25 tỷ đồng/1 cụm công nghiệp.

**7.Hỗ trợ, đầu tư đối với dự án đầu tư vào nông nghiệp công nghệ cao; vùng sản xuất rau an toàn theo quy trình thực hành sản xuất nông nghiệp tốt (GAP); phát triển vùng nguyên liệu tập trung cho công nghiệp chế biến rau, củ, quả; xây dựng cánh đồng sản xuất lúa chất lượng cao**

-Hỗ trợ 50% chi phí để đầu tư xây dựng nhà xưởng, mua máy móc, thiết bị, lắp đặt hệ thống tưới nước tự động, đóng gói, bảo quản sản phẩm (không bao gồm chi phí xây dựng văn phòng) tổng mức hỗ trợ không quá 02 tỷ đồng/dự án.

- Hỗ trợ (một lần) 100% chi phí, nhưng tối đa không quá 200 triệu đồng/doanh nghiệp, thuê tổ chức tư vấn hướng dẫn, chứng nhận đánh giá để được cấp Giấy chứng nhận sản phẩm an toàn. Nội dung kinh phí thuê tổ chức chứng nhận đánh giá để được cấp Giấy chứng nhận sản phẩm an toàn phải phù hợp với các quy định hiện hành.

-Hỗ trợ 100% chi phí đầu tư xây dựng công trình hạ tầng kỹ thuật dẫn đến hàng rào doanh nghiệp của vùng sản xuất tập trung nhưng tối đa 03 tỷ đồng/dự án.

-Các dự án đầu tư được hưởng hỗ trợ, đầu tư này phải bảo đảm các điều kiện sau đây:

+Có quy mô sản xuất vùng nguyên liệu tập trung từ 30 ha trở lên đối với vùng cây ăn quả và quy mô 20 ha đối với vùng sản xuất rau màu. Riêng đối với dự án xây dựng cánh đồng sản xuất lúa chất lượng cao có quy mô sản xuất vùng nguyên liệu tập trung từ 50 ha trở lên;

+Dự án nằm trong quy hoạch được duyệt của cơ quan Nhà nước có thẩm quyền hoặc chấp thuận cho phép đầu tư của Ủy ban nhân dân tỉnh nếu chưa có quy hoạch được duyệt.

Ngoài các hỗ trợ trên, tỉnh còn hỗ trợ đào tạo nguồn nhân lực; hỗ trợ chi phí quảng cáo; hỗ trợ kinh phí xúc tiến đầu tư và hỗ trợ doanh nghiệp đổi mới công nghệ; hỗ trợ kinh phí vận động thu hút đầu tư.

(Trích Nghị quyết số 97/2018/NQ-HĐND, ngày 01/02/2018 của Hội đồng nhân dân tỉnh Vĩnh Long ban hành Quy định chính sách hỗ trợ đầu tư của tỉnh Vĩnh Long)



## ĐỊNH HƯỚNG PHÁT TRIỂN, ĐẦU TƯ GIAI ĐOẠN 2021-2025

\* Phần đầu tạo đột phá chuyển dịch cơ cấu kinh tế, chuyển đổi cơ cấu sản xuất trong từng ngành, từng lĩnh vực; phát triển nông nghiệp ứng dụng công nghệ cao, quy mô lớn; phát triển mạnh công nghiệp, tạo động lực tăng trưởng kinh tế, nhất là công nghiệp chế biến các sản phẩm nông nghiệp; phát huy lợi thế so sánh để phát triển du lịch.

\* Phát huy nội lực, thu hút từng bước hiện đại, trọng tâm là hạ tầng đô thị, giao thông, điện, thủy lợi, hạ tầng công nghệ thông tin và truyền thông; gắn phát triển nông nghiệp và du lịch trong quan hệ tổng thể với các tỉnh trong ĐBSCL và tiểu vùng Mê Kông mở rộng; phát triển các đô thị thành trung tâm hạt nhân thúc đẩy phát triển các tiểu vùng trong tỉnh.

\* Chú trọng phát triển nhân lực chất lượng cao; nâng cao tay nghề, kỹ năng làm việc cho người lao động; đào tạo chuyên gia về công nghệ, quản lý doanh nghiệp; tạo lập môi trường để thu hút nhân lực chất lượng cao về địa phương làm việc.

\* Phát triển kinh tế - xã hội gắn với thích ứng biến đổi khí hậu và nước biển dâng, phù hợp với từng ngành, lĩnh vực đảm bảo tính đa mục tiêu, hiệu quả và phát triển bền vững. Kết hợp chặt chẽ giữa phát triển kinh tế với phát triển xã hội; xây dựng hệ thống chính trị vững mạnh, bảo đảm quốc phòng, an ninh, trật tự an toàn xã hội.



## DANH MỤC DỰ ÁN MỜI GỌI ĐẦU TƯ VỐN NGOÀI NGÂN SÁCH NHÀ NƯỚC TRÊN ĐỊA BÀN TỈNH VĨNH LONG, GIAI ĐOẠN 2020 - 2025

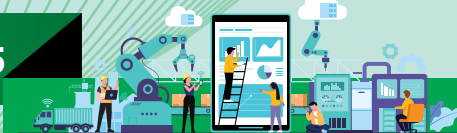
(Theo Quyết định số 2167/QĐUBND, ngày 20/8/2020 và Công văn số 2602/UBND-KTNV, ngày 18/5/2022 của UBND tỉnh Vĩnh Long)

STT	TÊN DỰ ÁN	ĐỊA ĐIỂM	QUY MÔ/ CÔNG SUẤT	ƯỚC VỐN ĐẦU TƯ	HÌNH THỨC ĐẦU TƯ	THÔNG TIN LIÊN QUAN	THÔNG TIN LIÊN HỆ
<b>A. LĨNH VỰC CÔNG NGHIỆP</b>							
1	<b>DỰ ÁN KHU CÔNG NGHIỆP BÌNH TÂN</b>	Xã Thành Lợi và thị trấn Tân Quới, huyện Bình Tân	400 ha	2.900 tỷ đồng	Mời gọi 100% vốn của nhà đầu tư hoặc liên danh để thực hiện dự án	- Đất chưa giải phóng mặt bằng. - Lĩnh vực đầu tư: Chế biến nông sản - thực phẩm, chế biến rau quả và các sản phẩm từ trái cây; Chế biến thủy sản; Các sản phẩm từ chăn nuôi; Công nghiệp hàng tiêu dùng, dệt may, thủ công mỹ nghệ, công nghiệp lắp ráp điện tử, bao bì, công nghiệp dược phẩm - mỹ phẩm, công nghiệp khai thác và sản xuất vật liệu xây dựng khác...; Kho bãi, dịch vụ và một số ngành khác ít ô nhiễm môi trường...	Sở Kế hoạch và Đầu tư; BQL các KCN và UBND H.Bình Tân. (Đã có nhà đầu tư)
2	<b>DỰ ÁN KHU CÔNG NGHIỆP AN ĐỊNH</b>	Xã An Phước, huyện Mang Thít	200 ha	1.600 tỷ đồng	Mời gọi 100% vốn của nhà đầu tư hoặc liên danh để thực hiện dự án	- Đất chưa giải phóng mặt bằng. - Lĩnh vực đầu tư: Chế biến nông sản - thực phẩm, chế biến rau quả và các sản phẩm từ trái cây; Chế biến thủy sản; Các sản phẩm từ chăn nuôi; Công nghiệp hàng tiêu dùng, dệt may, thủ công mỹ nghệ, công nghiệp lắp ráp điện tử, bao bì, công nghiệp dược phẩm - mỹ phẩm...	Sở Kế hoạch và Đầu tư; BQL các KCN và UBND H.Mang Thít. (Đã có nhà đầu tư)
3	<b>DỰ ÁN ĐẦU TƯ XÂY DỰNG VÀ KINH DOANH HẠ TẦNG CỤM CÔNG NGHIỆP TP. VĨNH LONG</b>	Phường Tân Hội, Tp. Vĩnh Long	50 ha	325 tỷ đồng	Mời gọi 100% vốn của nhà đầu tư hoặc liên danh để thực hiện dự án	- Đất chưa giải phóng mặt bằng. - Theo quy hoạch. Hướng phát triển CCN đa ngành.	Sở Kế hoạch và Đầu tư; Sở Công Thương; UBND TP.Vĩnh Long.
4	<b>DỰ ÁN ĐẦU TƯ XÂY DỰNG VÀ KINH DOANH HẠ TẦNG CỤM CÔNG NGHIỆP ẤP PHƯỚC TRƯỞNG - PHƯỚC THỌ</b>	Ấp Phước Trường - Phước Thọ, xã Quới An, huyện Vũng Liêm	48,7 ha	318 tỷ đồng	Mời gọi 100% vốn của nhà đầu tư hoặc liên danh để thực hiện dự án	- Đất chưa giải phóng mặt bằng. - Đã phê duyệt quy hoạch năm 2012. Hướng phát triển CCN chuyên ngành.	Sở Kế hoạch và Đầu tư; Sở Công Thương và UBND H.Vũng Liêm.
5	<b>DỰ ÁN ĐẦU TƯ XÂY DỰNG VÀ KINH DOANH HẠ TẦNG CỤM CN - TTCN THUẬN AN</b>	Ấp Thuận Tiến, xã Thuận An, TX. Bình Minh	72,9 ha	650 tỷ đồng	Mời gọi 100% vốn của nhà đầu tư hoặc liên danh để thực hiện dự án	- Đất chưa giải phóng mặt bằng. - Đã phê duyệt quy hoạch năm 2009. Hướng phát triển CCN đa ngành.	Sở Kế hoạch và Đầu tư; Sở Công Thương và UBND TX.Bình Minh.



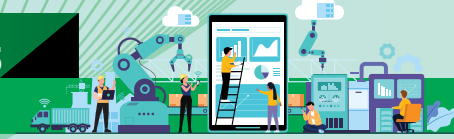
STT	TÊN DỰ ÁN	ĐỊA ĐIỂM	QUY MÔ/ CÔNG SUẤT	ƯỚC VỐN ĐẦU TƯ	HÌNH THỨC ĐẦU TƯ	THÔNG TIN LIÊN QUAN	THÔNG TIN LIÊN HỆ
6	<b>DỰ ÁN ĐẦU TƯ XÂY DỰNG VÀ KINH DOANH HẠ TẦNG CỤM CN VĨNH THÀNH</b>	Ấp Vĩnh Thành, xã Hộ Thành, huyện Trà Ôn	60 ha	390 tỷ đồng	Mời gọi 100% vốn của nhà đầu tư hoặc liên danh để thực hiện dự án	- Đất chưa giải phóng mặt bằng. - Chưa phê duyệt quy hoạch chi tiết. Hướng phát triển CCN chuyên ngành.	Sở Kế hoạch và Đầu tư; Sở Công Thương; UBND huyện Trà Ôn.
7	<b>DỰ ÁN ĐẦU TƯ XÂY DỰNG VÀ KINH DOANH HẠ TẦNG CỤM CN MỸ LỢI</b>	Ấp Mỹ Lợi, xã Thiện Mỹ, huyện Trà Ôn	50 ha	325 tỷ đồng	Mời gọi 100% vốn của nhà đầu tư hoặc liên danh để thực hiện dự án	- Đất chưa giải phóng mặt bằng. - Chưa phê duyệt quy hoạch chi tiết. Hướng phát triển CCN chuyên ngành.	Sở Kế hoạch và Đầu tư; Sở Công Thương và UBND huyện Trà Ôn. (Theo Công văn số 2602/UBND-KTNV, ngày 18/5/2022 của UBND tỉnh Vĩnh Long)
8	<b>DỰ ÁN ĐẦU TƯ XÂY DỰNG VÀ KINH DOANH HẠ TẦNG CỤM CN TÂN BÌNH</b>	Xã Tân Bình, huyện Bình Tân	40,72 ha	265 tỷ đồng	Mời gọi 100% vốn của nhà đầu tư hoặc liên danh để thực hiện dự án	- Đất chưa giải phóng mặt bằng. - Đã phê duyệt quy hoạch năm 2013. Hướng phát triển CCN đa ngành.	Sở Kế hoạch và Đầu tư; Sở Công Thương và UBND H. Bình Tân. (Theo Công văn số 2602/UBND-KTNV, ngày 18/5/2022 của UBND tỉnh Vĩnh Long)
9	<b>DỰ ÁN ĐẦU TƯ XÂY DỰNG VÀ KINH DOANH HẠ TẦNG CỤM CN ẤP BA</b>	TT. Cái Nhum, huyện Mang Thít	21,66 ha	140 tỷ đồng	Mời gọi 100% vốn của nhà đầu tư hoặc liên danh để thực hiện dự án	- Đất chưa giải phóng mặt bằng. - Chưa phê duyệt quy hoạch chi tiết. Hướng phát triển CCN đa ngành.	Sở Kế hoạch và Đầu tư; Sở Công Thương và UBND H. Mang Thít.
10	<b>DỰ ÁN ĐẦU TƯ XÂY DỰNG VÀ KINH DOANH HẠ TẦNG CỤM CN ẤP NHẤT B</b>	TT. Cái Nhum, huyện Mang Thít	24,37 ha	158 tỷ đồng	Mời gọi 100% vốn của nhà đầu tư hoặc liên danh để thực hiện dự án	- Đất chưa giải phóng mặt bằng. - Chưa phê duyệt quy hoạch chi tiết. Hướng phát triển CCN đa ngành.	Sở Kế hoạch và Đầu tư; Sở Công Thương và UBND H. Mang Thít.
<b>B. LĨNH VỰC NÔNG NGHIỆP - NÔNG THÔN</b>							
11	<b>DỰ ÁN KHU SẢN XUẤT NÔNG NGHIỆP ỨNG DỤNG CÔNG NGHỆ CAO</b>	1. Ấp Tân Nhơn, phường Tân Hòa; ấp Vĩnh Bình, phường Tân Ngãi, TP. Vĩnh Long. 2. Xã Đông Bình, TX. Bình Minh. 3. Xã Thiện Mỹ; Xã Lục Sĩ Thành và xã Phú Thành; Xã Hộ Thành, huyện Trà Ôn 4. Xã Bình Phước, xã Long Mỹ, xã Tân Long, xã Mỹ Phước và xã Chánh Hội, huyện Mang Thít. 5. Ấp Phước Hanh B, xã Phước Hậu, huyện Long Hồ. 6. Ấp Hậu Thành, xã Long An, huyện Long Hồ. 7. Ấp Bình Hòa 2, xã Bình Hòa Phước, huyện Long Hồ. 8. Ấp Phước Trinh, xã Long Phước, huyện Long Hồ. 9. Ấp Bình Phụng, ấp Ruột Ngựa và ấp Mướp Sắt, xã Trung Hiệp, huyện Vũng Liêm.	50 ha – 100 ha	250 tỷ đồng	Mời gọi 100% vốn của nhà đầu tư hoặc liên danh để thực hiện dự án	Đất chưa giải phóng mặt bằng	Sở Kế hoạch và Đầu tư; Sở Nông nghiệp và Phát triển nông thôn và UBND các huyện, thị xã, thành phố

STT	TÊN DỰ ÁN	ĐỊA ĐIỂM	QUY MÔ/ CÔNG SUẤT	ƯỚC VỐN ĐẦU TƯ	HÌNH THỨC ĐẦU TƯ	THÔNG TIN LIÊN QUAN	THÔNG TIN LIÊN HỆ
12	<b>DỰ ÁN XÂY DỰNG NHÀ MÁY CHẾ BIẾN NÔNG SẢN</b>	1. Ấp Thông Nguyên, xã Loan Mỹ, huyện Tam Bình. 2. Ấp Nước Xoáy, xã Tân An Luông, huyện Vũng Liêm.	10 ha	300 tỷ đồng	Mời gọi 100% vốn của nhà đầu tư hoặc liên danh để thực hiện dự án	Đất chưa giải phóng mặt bằng	Sở Kế hoạch và Đầu tư; Sở Nông nghiệp và Phát triển nông thôn và UBND nơi đặt dự án
13	<b>DỰ ÁN ĐẦU TƯ TRANG TRẠI TRỒNG RAU, MÀU AN TOÀN XUẤT KHẨU</b>	1. Ấp Thuận Tiến C, Xã Thuận An, TX. Bình Minh. 2. Ấp Phong Thới và Rạch Trú, Thị trấn Vũng Liêm. 3. Ấp Trung Trạch và An Nhơn, xã Trung Thành, huyện Vũng Liêm. 4. Ấp Tân Phước, Xã Tân Bình, huyện Bình Tân. 5. Ấp Phước Lợi B, xã Phước Hậu, huyện Long Hồ.	30 ha	30 tỷ đồng/ dự án	Mời gọi 100% vốn của nhà đầu tư hoặc liên danh để thực hiện dự án	Theo quy hoạch.	Sở Kế hoạch và Đầu tư; Sở Nông nghiệp & PTNT và UBND các huyện, thị xã nơi đặt dự án
14	<b>DỰ ÁN ĐẦU TƯ SẢN XUẤT, CHẾ BIẾN NÔNG SẢN</b>	Phường Đông Thuận, TX. Bình Minh	10,6 ha	400 tỷ đồng	Mời gọi 100% vốn của nhà đầu tư hoặc liên danh để thực hiện dự án	Đất công, đất sạch (Bãi công trường số 2)	Sở Kế hoạch và Đầu tư; Sở Nông nghiệp & PTNT và UBND TX. Bình Minh
15	<b>DỰ ÁN ĐẦU TƯ XÂY DỰNG VÀ KINH DOANH CƠ SỞ GIẾT MỔ GIA SÚC, GIA CẨM TẬP TRUNG AN TOÀN THỰC PHẨM</b>	Xã Lộc Hòa, huyện Long Hồ	200 con gia súc và 2.000 con gia cầm/ngày đêm hoặc 400 con gia súc/ngày đêm hoặc 4.000 con gia cầm/ngày đêm	40 tỷ đồng	Mời gọi 100% vốn của nhà đầu tư hoặc liên danh để thực hiện dự án	Theo quy hoạch.	Sở Kế hoạch và Đầu tư; Sở Nông nghiệp & PTNT và UBND huyện Long Hồ
16	<b>DỰ ÁN ĐẦU TƯ XÂY DỰNG VÀ KINH DOANH NHÀ MÁY SẤY LÚA, CHẾ BIẾN LƯƠNG THỰC, THỰC PHẨM</b>	Ấp Tường Nhơn, xã Tường Lộc và ấp 9, xã Hoà Hiệp, huyện Tam Bình	150 tấn lúa/ ngày	15 tỷ đồng/ dự án	Mời gọi 100% vốn của nhà đầu tư hoặc liên danh để thực hiện dự án	Theo quy hoạch.	Sở Kế hoạch và Đầu tư; Sở NN & PTNT và UBND huyện Tam Bình
17	<b>DỰ ÁN THÀNH LẬP TRUNG TÂM THU MUA VÀ PHÂN PHỐI NÔNG SẢN CHẤT LƯỢNG CAO TỈNH VĨNH LONG</b>	Các địa phương trên địa bàn tỉnh phù hợp với quy hoạch đảm bảo thuận lợi trong vận chuyển, lưu thông hàng hóa nông sản	10 – 30ha (300 – 450 tấn/ngày)	200 tỷ đồng	Mời gọi 100% vốn của nhà đầu tư hoặc liên danh để thực hiện dự án	Theo quy hoạch.	Sở Kế hoạch và Đầu tư; Sở NN & PTNT và UBND các huyện nơi đặt dự án
18	<b>DỰ ÁN TRANG TRẠI CHĂN NUÔI GÀ TA GIỐNG, VỊT GIỐNG CHẤT LƯỢNG CAO</b>	Các địa phương trên địa bàn tỉnh và phù hợp với quy hoạch nông nghiệp	02 ha (khoảng 50.000 con)	50 tỷ đồng	Mời gọi 100% vốn của nhà đầu tư hoặc liên danh để thực hiện dự án	Theo quy hoạch.	Sở Kế hoạch và Đầu tư; Sở NN & PTNT và UBND các huyện nơi đặt dự án



STT	TÊN DỰ ÁN	ĐỊA ĐIỂM	QUY MÔ/ CÔNG SUẤT	ƯỚC VỐN ĐẦU TƯ	HÌNH THỨC ĐẦU TƯ	THÔNG TIN LIÊN QUAN	THÔNG TIN LIÊN HỆ
19	DỰ ÁN ĐẦU TƯ XÂY DỰNG VÀ KINH DOANH NHÀ MÁY SẤY LÚA, CHẾ BIẾN LƯƠNG THỰC, THỰC PHẨM	Xã Tích Thiện, huyện Trà Ôn	150 tấn lúa/ ngày	15 tỷ đồng/ dự án	Mời gọi 100% vốn của nhà đầu tư hoặc liên danh để thực hiện dự án	Theo quy hoạch.	Sở Kế hoạch và Đầu tư; Sở NN & PTNT và UBND huyện Trà Ôn
20	DỰ ÁN NUÔI TRỒNG THỦY SẢN KẾT HỢP DU LỊCH SINH THÁI	Xã Phú Thành, huyện Trà Ôn	25 ha	20 tỷ đồng	Mời gọi 100% vốn của nhà đầu tư hoặc liên danh để thực hiện dự án	Theo quy hoạch.	Sở Kế hoạch và Đầu tư; Sở NN & PTNT và UBND huyện Trà Ôn
21	DỰ ÁN KHU NÔNG NGHIỆP ỨNG DỤNG CÔNG NGHỆ CAO XÃ TÂN HẠNH	Ấp Tân hưng, Tân Bình, Tân Hiệp, Tân Thuận, xã Tân Hạnh, huyện Long Hồ	716 ha	1.800 tỷ đồng	Mời gọi 100% vốn của nhà đầu tư hoặc liên danh để thực hiện dự án	Đất chưa giải phóng mặt bằng.	Sở Kế hoạch và Đầu tư; UBND huyện Long Hồ. (Đề xuất mới theo Công văn số 2602/UBND-KTNV, ngày 18/5/2022 của UBND tỉnh Vĩnh Long)
22	DỰ ÁN KHU NÔNG NGHIỆP ỨNG DỤNG CÔNG NGHỆ CAO HUYỆN TAM BÌNH	- Ấp An Phong, Bình Ninh, xã Ngãi Tứ, huyện Tam Bình - Ấp An Hòa A, An Hòa B, Bình An, xã Bình Ninh, huyện Tam Bình - Ấp Bình Hòa, Bình Phú, Tổng Hưng, xã Loan Mỹ, huyện Tam Bình	1.603 ha	4.050 tỷ đồng	Mời gọi 100% vốn của nhà đầu tư hoặc liên danh để thực hiện dự án	Đất chưa giải phóng mặt bằng.	Sở Kế hoạch và Đầu tư; UBND huyện Tam Bình. (Đề xuất mới theo Công văn số 2602/UBND-KTNV, ngày 18/5/2022 của UBND tỉnh Vĩnh Long)
23	DỰ ÁN KHU NÔNG NGHIỆP ỨNG DỤNG CÔNG NGHỆ CAO GẮN VỚI DU LỊCH SINH THÁI XÃ PHÚ THÀNH- LỤC SĨ THÀNH	- Ấp Phú Lợi, Phú Long, Phú Xuân, Phú Hưng, Phú Sung, xã Phú Thành, huyện Trà Ôn - Ấp An Thạnh, Mỹ Thạnh, Long Hưng, Kinh Đào, xã Lục Sĩ Thành, huyện Trà Ôn	500 ha	1.250 tỷ đồng	Mời gọi 100% vốn của nhà đầu tư hoặc liên danh để thực hiện dự án	Đất chưa giải phóng mặt bằng.	Sở Kế hoạch và Đầu tư; UBND huyện Trà Ôn. (Đề xuất mới theo Công văn số 2602/UBND-KTNV, ngày 18/5/2022 của UBND tỉnh Vĩnh Long)
24	DỰ ÁN KHU NÔNG NGHIỆP ỨNG DỤNG CÔNG NGHỆ CAO XÃ THIÊN MỸ	Ấp Mỹ Hưng, Mỹ Phó, Mỹ Hòa, Mỹ Trung, xã Thiên Mỹ, huyện Trà Ôn	200 ha	500 tỷ đồng	Mời gọi 100% vốn của nhà đầu tư hoặc liên danh để thực hiện dự án	Đất chưa giải phóng mặt bằng.	Sở Kế hoạch và Đầu tư; UBND huyện Trà Ôn. (Đề xuất mới theo Công văn số 2602/UBND-KTNV, ngày 18/5/2022 của UBND tỉnh Vĩnh Long)
25	DỰ ÁN KHU NÔNG NGHIỆP ỨNG DỤNG CÔNG NGHỆ CAO XÃ TÂN MỸ	Ấp Mỹ Định, Mỹ Phú, Mỹ Yên, xã Tân Mỹ, huyện Trà Ôn	200 ha	500 tỷ đồng	Mời gọi 100% vốn của nhà đầu tư hoặc liên danh để thực hiện dự án	Đất chưa giải phóng mặt bằng.	Sở Kế hoạch và Đầu tư; UBND huyện Trà Ôn. (Đề xuất mới theo Công văn số 2602/UBND-KTNV, ngày 18/5/2022 của UBND tỉnh Vĩnh Long)
26	DỰ ÁN KHU NÔNG NGHIỆP CÔNG NGHỆ CAO KẾT HỢP DU LỊCH SINH THÁI XÃ CHÁNH AN	Ấp Mỹ Long, Vàm Lịch, xã Chánh An, huyện Mang Thít	130 ha	325 tỷ đồng	Mời gọi 100% vốn của nhà đầu tư hoặc liên danh để thực hiện dự án	Đất chưa giải phóng mặt bằng.	Sở Kế hoạch và Đầu tư; UBND huyện Mang Thít. (Đề xuất mới theo Công văn số 2602/UBND-KTNV, ngày 18/5/2022 của UBND tỉnh Vĩnh Long)

STT	TÊN DỰ ÁN	ĐỊA ĐIỂM	QUY MÔ/ CÔNG SUẤT	ƯỚC VỐN ĐẦU TƯ	HÌNH THỨC ĐẦU TƯ	THÔNG TIN LIÊN QUAN	THÔNG TIN LIÊN HỆ
<b>C. LĨNH VỰC VĂN HOÁ – DU LỊCH</b>							
27	DỰ ÁN KHU DU LỊCH SINH THÁI, NGHỈ DƯỠNG CỐN GIỒNG	Phường Tân Hội, TP. Vĩnh Long	57 ha	1.000 tỷ đồng	Mời gọi 100% vốn của nhà đầu tư hoặc liên danh để thực hiện dự án	- Dự án nằm trong quy hoạch sử dụng đất. - Đất chưa giải phóng mặt bằng.	Sở Kế hoạch và Đầu tư; Sở VH TT&DL và UBND TP. Vĩnh Long
28	DỰ ÁN CỤM VĂN HÓA – THỂ THAO 4 XÃ THUỘC TP. VĨNH LONG	Phường Tân Hội, TP. Vĩnh Long	0,85ha	10 tỷ đồng	Mời gọi 100% vốn của nhà đầu tư hoặc liên danh để thực hiện dự án	Khu đất công. Do UBND TP. Vĩnh Long quản lý.	Sở Kế hoạch và Đầu tư; Sở VH TT&DL và UBND TP. Vĩnh Long
29	DỰ ÁN KHU DU LỊCH	1. Thị trấn Tân Quới, huyện Bình Tân. 2. Ấp Đông Hậu, xã Ngãi Tứ, huyện Tam Bình. 3. Ấp Phú Xuân, xã Phú Thành, huyện Trà Ôn.	10 ha – 30 ha	150 tỷ đồng	Mời gọi 100% vốn của nhà đầu tư hoặc liên danh để thực hiện dự án	- Dự án nằm trong quy hoạch sử dụng đất. - Đất chưa giải phóng mặt bằng.	Sở Kế hoạch và Đầu tư; Sở VH TT&DL và UBND các huyện, thị xã nơi đặt dự án
30	DỰ ÁN BẢO TÀNG NÔNG NGHIỆP VÙNG ĐBSCL KẾT HỢP DU LỊCH GIẢI TRÍ THỰC NGHIỆM NÔNG NGHIỆP	Khóm 1 và Ấp Rạch Trúc, TT. Vũng Liêm	10,2 ha	400 tỷ đồng	Mời gọi 100% vốn của nhà đầu tư hoặc liên danh để thực hiện dự án	- Được phê duyệt quy hoạch (Trong đó, có 0,8ha đất sạch).	Sở Kế hoạch và Đầu tư; Sở VH TT&DL và UBND huyện Vũng Liêm (Theo Công văn số 2602/UBND-KTNV, ngày 18/5/2022 của UBND tỉnh Vĩnh Long)
31	DỰ ÁN KHU DU LỊCH SINH THÁI CÙ LAO DÀI	Xã Thanh Bình – xã Quới Thiện, huyện Vũng Liêm	2.220 ha	1.500 tỷ đồng	Mời gọi 100% vốn của nhà đầu tư hoặc liên danh để thực hiện dự án	Theo quy hoạch	Sở Kế hoạch và Đầu tư; Sở VH TT&DL và UBND huyện Vũng Liêm
32	DỰ ÁN KHU LIÊN HỢP VĂN HÓA THỂ THAO CÁI NGANG	Ấp 4, xã Phú Lộc, huyện Tam Bình (Mở rộng khu di tích LSCM Cái Ngang)	02 ha	30 tỷ đồng	Mời gọi 100% vốn của nhà đầu tư hoặc liên danh để thực hiện dự án	Đất sạch, nằm trong quy hoạch sử dụng đất.	Sở Kế hoạch và Đầu tư; Sở VH TT&DL và UBND huyện Tam Bình
33	DI SẢN ĐƯƠNG ĐẠI MANG THÍT	Các xã: Mỹ An, Mỹ Phước, Nhơn Phú, Hoà Tịnh thuộc huyện Mang Thít	3.000 ha	3.450 tỷ đồng	Mời gọi 100% vốn của nhà đầu tư hoặc liên danh để thực hiện dự án	Đất chưa GPMB	Sở Kế hoạch và Đầu tư; Sở VH TT&DL và UBND huyện Mang Thít (Theo Công văn số 2602/UBND-KTNV, ngày 18/5/2022 của UBND tỉnh Vĩnh Long)
<b>D. LĨNH VỰC ĐÔ THỊ - NHÀ Ở</b>							
34	KHU ĐÔ THỊ SINH THÁI, DỊCH VỤ THƯƠNG MẠI, VUI CHƠI GIẢI TRÍ VÀ DU LỊCH CỐN CHIM	Phường Tân Ngãi, TP. Vĩnh Long	126 ha	3.150 tỷ đồng	Mời gọi 100% vốn của nhà đầu tư hoặc liên danh để thực hiện dự án	Theo quy hoạch. Đất chưa giải phóng mặt bằng.	Sở Kế hoạch Đầu tư; Sở Xây dựng; UBND TP. Vĩnh Long



STT	TÊN DỰ ÁN	ĐỊA ĐIỂM	QUY MÔ/ CÔNG SUẤT	ƯỚC VỐN ĐẦU TƯ	HÌNH THỨC ĐẦU TƯ	THÔNG TIN LIÊN QUAN	THÔNG TIN LIÊN HỆ
35	<b>KHU ĐÔ THỊ TRUNG TÂM HÀNH CHÍNH TỈNH VĨNH LONG</b>	Phường 9 và phường Trường An, TP. Vĩnh Long	300 ha	7.500 tỷ đồng	Mời gọi 100% vốn của nhà đầu tư hoặc liên danh để thực hiện dự án	Đất chưa giải phóng mặt bằng.	Sở Kế hoạch và Đầu tư; Sở Xây dựng và UBND TP. Vĩnh Long
36	<b>KHU ĐÔ THỊ SINH THÁI NÔNG NGHIỆP AN BÌNH</b>	Xã An Bình, huyện Long Hồ	708 ha	9.240 tỷ đồng	Mời gọi 100% vốn của nhà đầu tư hoặc liên danh để thực hiện dự án	Đất chưa giải phóng mặt bằng.	Sở Kế hoạch và Đầu tư; Sở Xây dựng và UBND huyện Long Hồ
37	<b>KHU ĐÔ THỊ MỚI MỸ HOÀ, THỊ XÃ BÌNH MINH</b>	Xã Mỹ Hoà, TX. Bình Minh	500 ha	8.053 tỷ đồng	Mời gọi 100% vốn của nhà đầu tư hoặc liên danh để thực hiện dự án	Đất chưa giải phóng mặt bằng.	Sở Kế hoạch và Đầu tư; Sở Xây dựng và UBND TX. Bình Minh
38	<b>KHU DÂN CƯ CHÍNH TRANG ĐÔ THỊ TRUNG TÂM TX. BÌNH MINH 1</b>	Phường Cái Vồn, TX. Bình Minh	9,808 ha	450 tỷ đồng	Mời gọi 100% vốn của nhà đầu tư hoặc liên danh để thực hiện dự án	Đất chưa giải phóng mặt bằng.	Sở Kế hoạch và Đầu tư; Sở Xây dựng và UBND TX. Bình Minh
39	<b>KHU DÂN CƯ CHÍNH TRANG ĐÔ THỊ TRUNG TÂM TX. BÌNH MINH 2</b>	Phường Cái Vồn, TX. Bình Minh	9,861 ha	500 tỷ đồng	Mời gọi 100% vốn của nhà đầu tư hoặc liên danh để thực hiện dự án	Đất chưa giải phóng mặt bằng.	Sở Kế hoạch và Đầu tư; Sở Xây dựng và UBND TX. Bình Minh
40	<b>DỰ ÁN KHU DÂN CƯ, TÁI ĐỊNH CƯ KCN ĐÔNG BÌNH</b>	Xã Đông Bình, TX. Bình Minh	26,63 ha	216 tỷ đồng	Mời gọi 100% vốn của nhà đầu tư hoặc liên danh để thực hiện dự án	Đất quy hoạch, chưa GPMB	Sở Kế hoạch và Đầu tư; Sở Xây dựng và UBND TX. Bình Minh
41	<b>KHU ĐÔ THỊ MỚI VÀ TỔ HỢP DỊCH VỤ VUI CHƠI, NGHỈ DƯỠNG TÂN QUỚI, HUYỆN BÌNH TÂN</b>	Thị trấn Tân Quới, huyện Bình Tân	330 ha	5.315 tỷ đồng	Mời gọi 100% vốn của nhà đầu tư hoặc liên danh để thực hiện dự án	Đất chưa giải phóng mặt bằng.	Sở Kế hoạch và Đầu tư; Sở Xây dựng và UBND huyện Bình Tân
42	<b>DỰ ÁN KHU DÂN CƯ, TÁI ĐỊNH CƯ KCN BÌNH TÂN</b>	Thị trấn Tân Quới, huyện Bình Tân	30 ha	240 tỷ đồng	Mời gọi 100% vốn của nhà đầu tư hoặc liên danh để thực hiện dự án	Đất chưa GPMB	Sở Kế hoạch và Đầu tư; Sở Xây dựng và UBND huyện Bình Tân
43	<b>DỰ ÁN KHU DÂN CƯ, TÁI ĐỊNH CƯ KCN AN ĐỊNH</b>	Xã An Phước, huyện Mang Thít	26 ha	208 tỷ đồng	Mời gọi 100% vốn của nhà đầu tư hoặc liên danh để thực hiện dự án	Đất chưa GPMB	Sở Kế hoạch và Đầu tư; Sở Xây dựng và UBND huyện Mang Thít

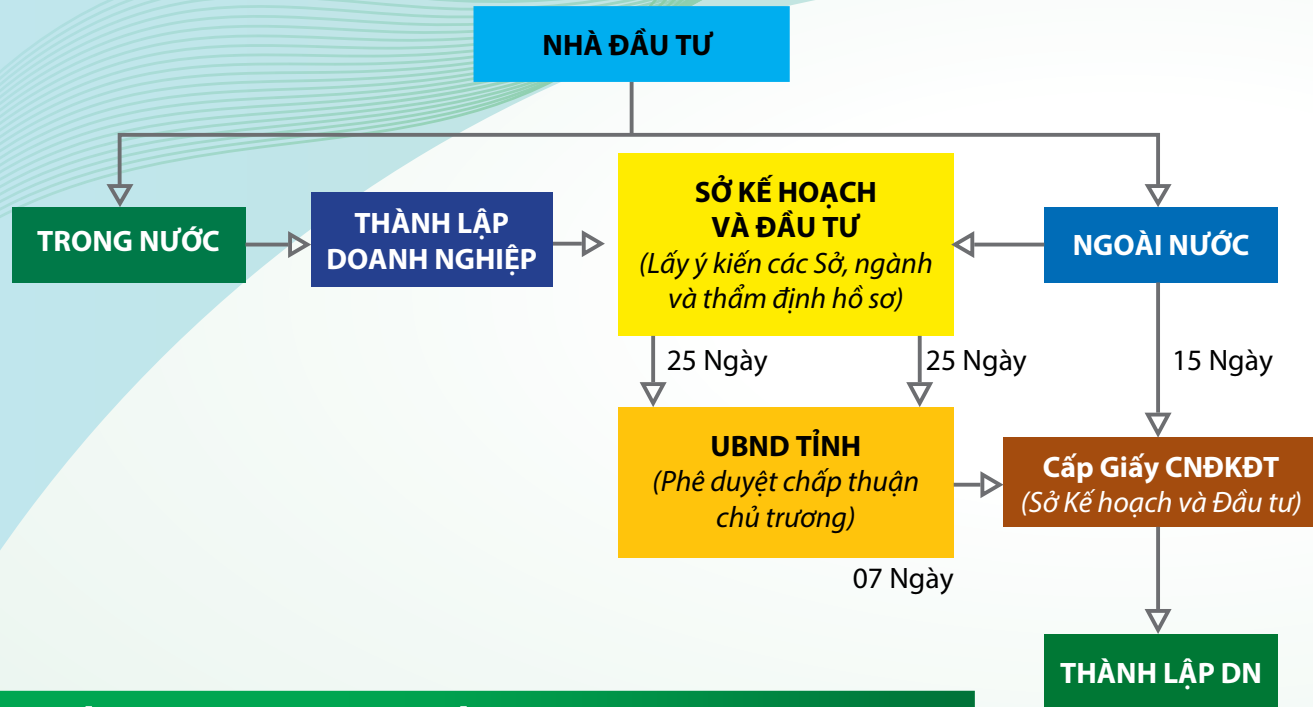
STT	TÊN DỰ ÁN	ĐỊA ĐIỂM	QUY MÔ/ CÔNG SUẤT	ƯỚC VỐN ĐẦU TƯ	HÌNH THỨC ĐẦU TƯ	THÔNG TIN LIÊN QUAN	THÔNG TIN LIÊN HỆ
44	<b>ĐẦU TƯ XÂY DỰNG NHÀ Ở KẾT HỢP THƯƠNG MẠI DỊCH VỤ THỊ TRẤN TRÀ ÔN</b>	Khu 7, khu 8, thị trấn Trà Ôn, huyện Trà Ôn	30 ha	350 tỷ đồng	Mời gọi 100% vốn của nhà đầu tư hoặc liên danh để thực hiện dự án	Theo quy hoạch. Đất chưa GPMB (có thể phân nhiều giai đoạn thực hiện)	Sở Kế hoạch và Đầu tư; Sở Xây dựng và UBND huyện Trà Ôn
45	<b>ĐẦU TƯ XÂY DỰNG NHÀ Ở KẾT HỢP THƯƠNG MẠI DỊCH VỤ XÃ HỮU THÀNH</b>	ấp Khu Phố, xã Hữu Thành, huyện Trà Ôn	6 ha	100 tỷ đồng	Mời gọi 100% vốn của nhà đầu tư hoặc liên danh để thực hiện dự án	Theo quy hoạch. Đất chưa GPMB	Sở Kế hoạch và Đầu tư; Sở Xây dựng và UBND huyện Trà Ôn
46	<b>ĐẦU TƯ XÂY DỰNG HẠ TẦNG KỸ THUẬT KHU 10A, THỊ TRẤN TRÀ ÔN</b>	Khu 10A, thị trấn Trà Ôn, huyện Trà Ôn	1,29 ha	45 tỷ đồng	Mời gọi 100% vốn của nhà đầu tư hoặc liên danh để thực hiện dự án	Theo quy hoạch. Khu đất công, đất sạch	Sở Kế hoạch và Đầu tư; Sở Xây dựng và UBND huyện Trà Ôn
47	<b>KHU NHÀ Ở XÃ HỘI KHÓM 6, THỊ TRẤN LONG HỒ</b>	Khóm 6, TT. Long Hồ, huyện Long Hồ.	5,7 ha	450 tỷ đồng	Mời gọi 100% vốn của nhà đầu tư hoặc liên danh để thực hiện dự án	Theo quy hoạch. Đất chưa GPMB. Trong đó có 1,4ha quy hoạch nhà trẻ nhưng đã chuyển về vị trí khác	Sở Kế hoạch và Đầu tư; Sở Xây dựng và UBND huyện Long Hồ
<b>E. LĨNH VỰC THƯƠNG MẠI – DỊCH VỤ</b>							
48	<b>DỰ ÁN ĐẦU TƯ XÂY DỰNG, KINH DOANH KHÁCH SẠN NHÀ HÀNG TIÊU CHUẨN 5 SAO</b>	Phường 2, thành phố Vĩnh Long	1,54 ha (200 phòng)	800 tỷ đồng	Mời gọi 100% vốn của nhà đầu tư hoặc liên danh để thực hiện dự án	- Khu đất công, chưa giải phóng mặt bằng. Do trung tâm Phát triển quỹ đất tỉnh quản lý	Trung tâm Phát triển Quỹ đất tỉnh Vĩnh Long
49	<b>DỰ ÁN TRUNG TÂM THƯƠNG MẠI – DỊCH VỤ TP. VĨNH LONG</b>	Phường 1, TP. Vĩnh Long (Trung tâm văn hóa tỉnh Vĩnh Long cũ)	7.711,2 m <sup>2</sup>	100 tỷ đồng	Mời gọi 100% vốn của nhà đầu tư hoặc liên danh để thực hiện dự án	- Dự án nằm trong quy hoạch sử dụng đất. - Đất công thuộc nhà nước quản lý.	Sở Kế hoạch và Đầu tư; Sở Công Thương; UBND TP. Vĩnh Long
50	<b>TRUNG TÂM THƯƠNG MẠI PHƯỜNG 8</b>	Phường 8, TP. Vĩnh Long	2,74 ha	350 tỷ đồng	Mời gọi 100% vốn của nhà đầu tư hoặc liên danh để thực hiện dự án	Đất công + đất chưa GPMB	Sở Kế hoạch và Đầu tư; Sở Công Thương và UBND TP. Vĩnh Long (Theo Công văn số 2602/UBND-KTNV, ngày 18/5/2022 của UBND tỉnh Vĩnh Long)
51	<b>DỰ ÁN TRUNG TÂM THƯƠNG MẠI – DỊCH VỤ BÌNH MINH</b>	Phường Thành Phước, thị xã Bình Minh (Khu đất bến xe cũ)	0,83 ha	200 tỷ đồng	Mời gọi 100% vốn của nhà đầu tư hoặc liên danh để thực hiện dự án	Đất công, đất sạch.	Sở Kế hoạch và Đầu tư; Sở Công Thương và UBND TX. Bình Minh



STT	TÊN DỰ ÁN	ĐỊA ĐIỂM	QUY MÔ/ CÔNG SUẤT	ƯỚC VỐN ĐẦU TƯ	HÌNH THỨC ĐẦU TƯ	THÔNG TIN LIÊN QUAN	THÔNG TIN LIÊN HỆ
52	<b>DỰ ÁN TRUNG TÂM THƯƠNG MẠI - DỊCH VỤ KẾT HỢP NHÀ Ở</b>	Phường Đông Thuận, thị xã Bình Minh	5,52 ha	700 tỷ đồng	Mời gọi 100% vốn của nhà đầu tư hoặc liên danh để thực hiện dự án	Đất công, đất sạch	Sở Kế hoạch và Đầu tư; Sở Xây dựng; Sở Công thương và UBND TX. Bình Minh
53	<b>DỰ ÁN CHÍNH TRANG ĐÔ THỊ HUYỆN LONG HỒ</b>	Khóm 1, Thị trấn Long Hồ, huyện Long Hồ	3,1 ha	200 tỷ đồng	Mời gọi 100% vốn của nhà đầu tư hoặc liên danh để thực hiện dự án	Trong đó, có 7.514,9 m <sup>2</sup> là đất công (Trung tâm văn hoá huyện Long Hồ).	Sở Kế hoạch Đầu tư; Sở Công Thương; UBND Huyện Long Hồ
54	<b>DỰ ÁN ĐẦU TƯ CHỢ VÀ KHU DÂN CƯ NÔNG THÔN CẦU ĐÔI, XÃ TÂN HẠNH, HUYỆN LONG HỒ</b>	Xã Tân Hạnh, huyện Long Hồ	4,9 ha	250 tỷ đồng	Mời gọi 100% vốn của nhà đầu tư hoặc liên danh để thực hiện dự án	Theo quy hoạch. Đất chưa giải phóng mặt bằng.	Sở Kế hoạch Đầu tư; Sở Công Thương; UBND H.Long Hồ
55	<b>DỰ ÁN CHÍNH TRANG ĐÔ THỊ, THỊ TRẤN CÁI NHUM, HUYỆN MANG THÍT</b>	Khóm 4, TT Cái Nhum, huyện Mang Thít	5,36 ha	600 tỷ đồng	Mời gọi 100% vốn của nhà đầu tư hoặc liên danh để thực hiện dự án	Đất chưa giải phóng mặt bằng.	Sở Kế hoạch Đầu tư; Sở Công Thương; UBND H.Mang Thít
56	<b>DỰ ÁN CHỢ VÀ KHU DÂN CƯ NÔNG THÔN XÃ TÂN AN LUÔNG</b>	Xã Tân An Luông, huyện Vũng Liêm	4,54 ha	120 tỷ đồng	Mời gọi 100% vốn của nhà đầu tư hoặc liên danh để thực hiện dự án	- Nằm trong quy hoạch sử dụng đất. - Đất chưa giải phóng mặt bằng (Trong đó, có 0,6ha đất công).	Sở Kế hoạch và Đầu tư; Sở Công Thương và UBND H.Vũng Liêm
57	<b>ĐẦU TƯ XÂY DỰNG CHỢ VÀ KHU DÂN CƯ NÔNG THÔN XÃ QUỚI AN</b>	ấp Vàm An, xã Quới An, huyện Vũng Liêm	2,87 ha	60 tỷ đồng	Mời gọi 100% vốn của nhà đầu tư hoặc liên danh để thực hiện dự án	Đất do nhà nước quản lý và chưa GPMB (Trong đó, có 0,94 đất công).	Sở Kế hoạch và Đầu tư; Sở Công Thương và UBND huyện Vũng Liêm
58	<b>DỰ ÁN CHÍNH TRANG ĐÔ THỊ TÂN QUỚI, HUYỆN BÌNH TÂN</b>	Thị trấn Tân Quới, huyện Bình Tân	11,5 ha	700 tỷ đồng	Mời gọi 100% vốn của nhà đầu tư hoặc liên danh để thực hiện dự án	- Nằm trong quy hoạch sử dụng đất. - Đất chưa giải phóng mặt bằng.	Sở Kế hoạch và Đầu tư; Sở Công Thương và UBND H.Bình Tân
59	<b>DỰ ÁN KHU THƯƠNG MẠI, NHÀ PHỐ MỸ THANH TRUNG</b>	Ấp Mỹ Trung 1, xã Mỹ Thạnh Trung, huyện Tam Bình	1,5 ha	80 tỷ đồng	Mời gọi 100% vốn của nhà đầu tư hoặc liên danh để thực hiện dự án	Trong đó, có 0,4ha là đất công, đất sạch.	Sở Kế hoạch và Đầu tư; Sở Công Thương và UBND huyện Tam Bình

STT	TÊN DỰ ÁN	ĐỊA ĐIỂM	QUY MÔ/ CÔNG SUẤT	ƯỚC VỐN ĐẦU TƯ	HÌNH THỨC ĐẦU TƯ	THÔNG TIN LIÊN QUAN	THÔNG TIN LIÊN HỆ
60	<b>CHỢ VÀ KHU PHỐ CHỢ XÃ THỚI HOÀ</b>	ấp Tường Thịnh, xã Thới Hoà, huyện Trà Ôn	1,68 ha	50 tỷ đồng	Mời gọi 100% vốn của nhà đầu tư hoặc liên danh để thực hiện dự án	Theo quy hoạch. Đất công, đất sạch	Sở Kế hoạch và Đầu tư; Sở Công Thương và UBND huyện Trà Ôn
61	<b>CHỢ XÃ VĨNH XUÂN</b>	ấp Vĩnh Trinh, xã Vĩnh Xuân, huyện Trà Ôn	0,8 ha	30 tỷ đồng	Mời gọi 100% vốn của nhà đầu tư hoặc liên danh để thực hiện dự án	Theo quy hoạch. Đất chưa GPMB	Sở Kế hoạch và Đầu tư; Sở Công Thương và UBND huyện Trà Ôn
62	<b>TRUNG TÂM THƯƠNG MẠI – DỊCH VỤ VÀ NHÀ PHỐ XÃ VĨNH XUÂN</b>	ấp Vĩnh Trinh, xã Vĩnh Xuân, huyện Trà Ôn	1,64 ha	55 tỷ đồng	Mời gọi 100% vốn của nhà đầu tư hoặc liên danh để thực hiện dự án	Theo quy hoạch. Đất chưa GPMB	Sở Kế hoạch và Đầu tư; Sở Công Thương và UBND huyện Trà Ôn
63	<b>TRUNG TÂM THƯƠNG MẠI PHƯỚC YÊN</b>	Ấp Phước Yên A, xã Phú Quới, huyện Long Hồ (Chợ Phước Yên hiện hữu)	2.500 m <sup>2</sup>	13 tỷ đồng	Mời gọi 100% vốn của nhà đầu tư hoặc liên danh để thực hiện dự án	Đất công.	Sở Kế hoạch và Đầu tư; Sở Công Thương và UBND huyện Long Hồ
<b>F. LĨNH VỰC BẢO VỆ MÔI TRƯỜNG</b>							
64	<b>NGHĨA TRANG NHÂN DÂN TỈNH VINH LONG</b>	ấp Tân Nhơn, phường Tân Hoà, TP. Vĩnh Long	10 ha	60 tỷ đồng	Mời gọi 100% vốn của nhà đầu tư hoặc liên danh để thực hiện dự án	Đất chưa GPMB. Đã phê duyệt quy hoạch 1/500	Sở Kế hoạch Đầu tư; Sở LĐTĐ & XH và UBND TP. Vĩnh Long (Đã có nhà đầu tư)
65	<b>DỰ ÁN NHÀ MÁY XỬ LÝ RÁC THẢI HUYỆN LONG HỒ</b>	Xã Hoà Phú, huyện Long Hồ	300-500 tấn/ngày đêm	500 tỷ đồng	Mời gọi 100% vốn của nhà đầu tư hoặc liên danh để thực hiện dự án	Đất công, đất chưa giải phóng mặt bằng.	Sở Kế hoạch và Đầu tư; UBND huyện Long Hồ (Đề xuất mới theo Công văn số 2602/UBND-KTNV, ngày 18/5/2022 của UBND tỉnh Vĩnh Long)

## QUY TRÌNH CẤP GIẤY CHỨNG NHẬN ĐĂNG KÝ ĐẦU TƯ, CHẤP THUẬN CHỦ TRƯỞNG ĐẦU TƯ



## HỒ SƠ ĐĂNG KÝ ĐẦU TƯ

- 1 - Văn bản đề nghị thực hiện dự án đầu tư, gồm cả cam kết chịu mọi chi phí, rủi ro nếu dự án không được chấp thuận;
- 2 - Tài liệu về tư cách pháp lý của nhà đầu tư;
- 3 - Tài liệu chứng minh năng lực tài chính của nhà đầu tư gồm ít nhất một trong các tài liệu sau: báo cáo tài chính 02 năm gần nhất của nhà đầu tư; cam kết hỗ trợ tài chính của công ty mẹ; cam kết hỗ trợ tài chính của tổ chức tài chính; bảo lãnh về năng lực tài chính của nhà đầu tư; tài liệu khác chứng minh năng lực tài chính của nhà đầu tư;
- 4 - Đề xuất dự án đầu tư gồm các nội dung chủ yếu sau: nhà đầu tư hoặc hình thức lựa chọn nhà đầu tư, mục tiêu đầu tư, quy mô đầu tư, vốn đầu tư và phương án huy động vốn, địa điểm, thời hạn, tiến độ thực hiện, thông tin về hiện trạng sử dụng đất tại địa điểm thực hiện dự án và đề xuất nhu cầu sử dụng đất (nếu có), nhu cầu về lao động, đề xuất hưởng ưu đãi đầu tư, tác động, hiệu quả kinh tế - xã hội của dự án, đánh giá sơ bộ tác động môi trường (nếu có) theo quy định của pháp luật về bảo vệ môi trường.

Trường hợp pháp luật về xây dựng quy định lập báo cáo nghiên cứu tiền khả thi thì nhà đầu tư được nộp báo cáo nghiên cứu tiền khả thi thay cho đề xuất dự án đầu tư;

- 5 - Trường hợp dự án đầu tư không đề nghị Nhà nước giao đất, cho thuê đất, cho phép chuyển mục đích sử dụng đất thì nộp bản sao giấy tờ về quyền sử dụng đất hoặc tài liệu khác xác định quyền sử dụng địa điểm để thực hiện dự án đầu tư;
- 6 - Nội dung giải trình về công nghệ sử dụng trong dự án đầu tư đối với dự án thuộc diện thẩm định, lấy ý kiến về công nghệ theo quy định của pháp luật về chuyển giao công nghệ;
- 7 - Hợp đồng BCC đối với dự án đầu tư theo hình thức hợp đồng BCC;  
(Tài liệu khác liên quan đến dự án đầu tư, yêu cầu về điều kiện, năng lực của nhà đầu tư theo quy định của pháp luật (nếu có)).

## ĐẦU MỐI LIÊN HỆ TIẾP NHẬN ĐẦU TƯ

### TRUNG TÂM XÚC TIẾN ĐẦU TƯ VÀ HỖ TRỢ DOANH NGHIỆP TỈNH VĨNH LONG

Địa chỉ: Tầng 5, số 88B, đường Võ Văn Kiệt, Khóm 3, Phường 9, TP. Vĩnh Long, tỉnh Vĩnh Long

Điện thoại: 02703.834.031

Fax: 02703.823.499

Email: ipbc@vinhlong.gov.vn

Website: www.ipbc.vinhlong.gov.vn

## ĐỊA CHỈ CẦN THIẾT

### 1. ỦY BAN NHÂN DÂN TỈNH VĨNH LONG

Địa chỉ: Tầng 2,3, số 88 đường Võ Văn Kiệt, Khóm 3, Phường 9, TP. Vĩnh Long, tỉnh Vĩnh Long.

Điện thoại: 02703.823.100

Fax: 02703.823.774

Email: ubnd@vinhlong.gov.vn

Website: www.vinhlong.gov.vn

### 2. SỞ KẾ HOẠCH VÀ ĐẦU TƯ TỈNH VĨNH LONG

Địa chỉ: Tầng 5, 6, số 88B đường Võ Văn Kiệt, Khóm 3, Phường 9, TP. Vĩnh Long, tỉnh Vĩnh Long.

Điện thoại: 02703.823.319

Fax: 02703.828.033

Email: skehoach@vinhlong.gov.vn

Website: www.skhdt.vinhlong.gov.vn

### 3. BAN QUẢN LÝ CÁC KHU CÔNG NGHIỆP TỈNH VĨNH LONG

Địa chỉ: Số 85, đường Trưng Nữ Vương, Phường 1, TP. Vĩnh Long, tỉnh Vĩnh Long

Điện thoại: 02703.820.972

Fax: 02703.820.972

Email: banqlcn@vinhlong.gov.vn

Website: www.khucongnghiep.vinhlong.gov.vn

### 4. SỞ CÔNG THƯƠNG TỈNH VĨNH LONG

Địa chỉ: Số 2A, đường Hùng Vương, Phường 1, TP. Vĩnh Long, tỉnh Vĩnh Long

Điện thoại: 02703.830.330

Fax: 02703.826.347

Email: scongthuong@vinhlong.gov.vn

Website: www.sct.vinhlong.gov.vn

### 5. SỞ TÀI NGUYÊN VÀ MÔI TRƯỜNG TỈNH VĨNH LONG

Địa chỉ: Số 42B, đường Phạm Thái Bường, Phường 4, TP. Vĩnh Long, tỉnh Vĩnh Long

Điện thoại: 02703.822.242

Email: stnmt@vinhlong.gov.vn

Website: www.stnmt.vinhlong.gov.vn

### 6. SỞ XÂY DỰNG TỈNH VĨNH LONG

Địa chỉ: Số 80, đường Trần Phú, Phường 4, TP. Vĩnh Long, tỉnh Vĩnh Long

Điện thoại: 0273.852.038

Email: sxaydung@vinhlong.gov.vn

Website: www.sxd.vinhlong.gov.vn

### 7. CỤC THUẾ TỈNH VĨNH LONG

Địa chỉ: Số 6G, Tổ 37A, khóm 5, phường 9, TP. Vĩnh Long, tỉnh Vĩnh Long

Điện thoại: 02703.823.559

Fax: 02703.826.298

Website: www.vinhlong.gdt.gov.vn

### 8. CHI CỤC HẢI QUAN CỬA KHẨU VĨNH LONG

Địa chỉ: Số 80, Phó Cơ Điều, Phường 3, TP. Vĩnh Long, tỉnh Vĩnh Long

Điện thoại/ Fax: 02703.823.360

Email: trantb@customs.gov.vn

- **Chịu trách nhiệm xuất bản:** Trung tâm Xúc tiến Đầu tư và Hỗ trợ doanh nghiệp Vĩnh Long

- **Đơn vị phối hợp thực hiện:** Công ty TNHH MTV Truyền thông Đầu tư và Thương mại Nam Phương (TP. Cần Thơ)

- **Giấy phép xuất bản:** Số /GP-STTTT, của Sở Thông tin và Truyền thông TP. Cần Thơ cấp ngày / /2022. In xong và nộp lưu chiểu tháng năm 2022.

- **In tại:** Cty Cổ phần In Tổng hợp Cần Thơ, số 500 đường 30 tháng 4, phường Hưng Lợi, quận Ninh Kiều, TP. Cần Thơ.



